

TZT9F / 12F / 16F / 19F PROCÉDURE DE MISE A JOUR Ici la version 3.90

- NOUVEAUTE : Le réseau avec le sondeur **DFF1-UHD+** est désormais pris en charge
- NOUVEAUTE : le **sondeur intégré** des modèles NavNet **TZtouchE** de la série **TZT9E/13E** peut désormais être défini comme source sondeur.
- AMELIORATION : Le fichier de date de marée pour le package de carte de base a été mis à jour.
- AMELIORATION : La table de variation magnétique a été mise à jour vers WMM2025.
- AMELIORATION : La gestion des connexions pour les périphériques tiers a été améliorée en affinant l'adresse IP du processus de vérification, garantissant l'établissement de connexions stable et fiable.
- CORRECTION : Le problème où les échos deviennent faibles lorsque [Echo Color Level] est réglé sur [8] ou [16], lorsque TZT10X/13X/16X, TZT9E/13E, ou DFF1UHD+ sont définis comme source sondeur.
- CORRECTION : Le problème où les tracés peuvent disparaître après le redémarrage de la TZT.
- CORRECTION : La gestion manuelle du réservoir de carburant fonctionne désormais correctement dans des réseaux mixtes avec les MFD de la série NavNet TZtouch3, TZT2BB et TZTouchXL/TZtouchE.
- CORRECTION : Le problème où les codes de déverrouillage de cartes pour les modèles NavNet TZtouch3/TZT2BB peuvent disparaître dans le réseau intégré avec les TZTXL.
- CORRECTION : Le problème où l'application ne démarre pas lorsque les fichiers de code de déverrouillage de carte sont corrompus.
- CORRECTION : Le statut de transmission (TX ou STBY) pour les sondeurs, CHIRP Side Scan et DFF-3D est désormais exclu de Paramètres d'import/export. Notez que le statut TX/STBY du module sondeur intégré des TZT9F/12F/16F/19F et TZT2BB est conservé même après redémarrage.

NOTE : Dans un réseau où des écrans multifonctions NavNet TZtouchXL sont intégrés avec les MFD NavNet TZtouch3 et/ou TZT2BB, assurez-vous qu'une combinaison appropriée de versions logicielles comme indiqué ci-dessous :

Modèle	Logiciel
NavNet TZtouchXL : TZT10X/13X/16X/22X/24X/BBX	V26.11
NavNet TZtouch3 : TZT9F/12F/16F/19F	V3.90
TZT2BB	V9.90

PREPARATION

Prérequis: La TZT doit être en version 3.56 minimum.

Formater une clé USB en FAT32

Dézipper / Copier le contenu de ce dossier à racine de la clé USB :

"NNTZT3_v3.90.zip"

Nom	Statut	Modifié le	Type	Taille
CopyItem	🔄	28/04/2026 09:08	Dossier de fichiers	
FEC	🔄	28/04/2026 09:08	Dossier de fichiers	
autoupdateconfig.txt	🔄	26/10/2021 07:02	Document texte	1 Ko
chartdemopath.txt	🔄	16/05/2024 08:26	Document texte	1 Ko
IDCODE.SYS	🔄	28/11/2014 13:08	Fichier système	1 Ko
MANUAL.BIN	🔄	23/01/2025 09:28	Fichier BIN	7 463 Ko
QB_FORCE_EXIT	🔄	13/02/2019 05:39	Fichier	1 Ko

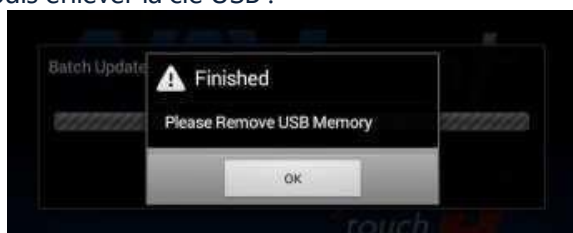
La TZT3 doit être éteinte.

Connecter la clé USB.

Allumer la TZT3 : la mise à jour démarre de manière autonome.

MISE A JOUR

(1) Attendre ce popup puis enlever la clé USB :



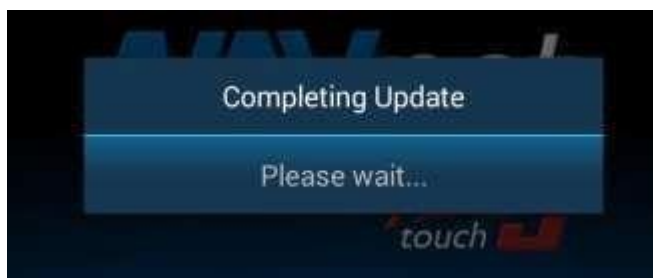
(2) La boîte de dialogue disparaîtra automatiquement et le TZT9F / 12F / 16F / 19F redémarrera env. 3 fois. **Ne coupez pas l'alimentation** pendant ce processus.

(3) Après le redémarrage de l'affichage, l'écran suivant apparaîtra pendant la mise à jour du

système. Attendez que cet écran passe à l'étape suivante. (Approx. 5 minutes)



(4) L'écran passera au message suivant. Attendez que ce message disparaisse. (Approx. 2 minutes)



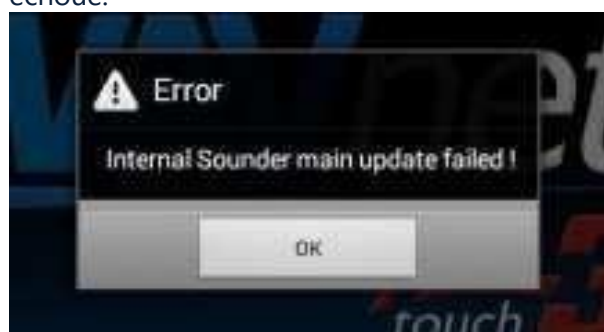
(5) Une fois tous les processus de mise à jour terminés, l'écran redémarrera automatiquement. La mise à jour est terminée quand le bouton redevient rouge.

(6) Eteindre la TZT3.

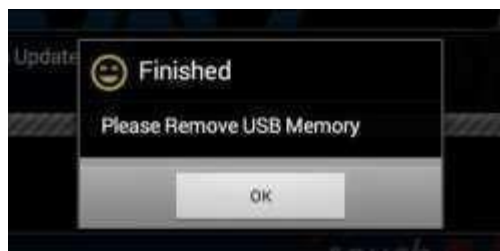
=====

Dépannage en cas d'échec de la mise à jour

La boîte de dialogue suivante apparaît lorsque la mise à jour du module sondeur interne échoue.



- a. Appuyez sur OK dans la boîte de dialogue ci-dessus.
- b. La boîte de dialogue suivante apparaîtra. NE débranchez PAS la clé USB. Appuyez sur OK.

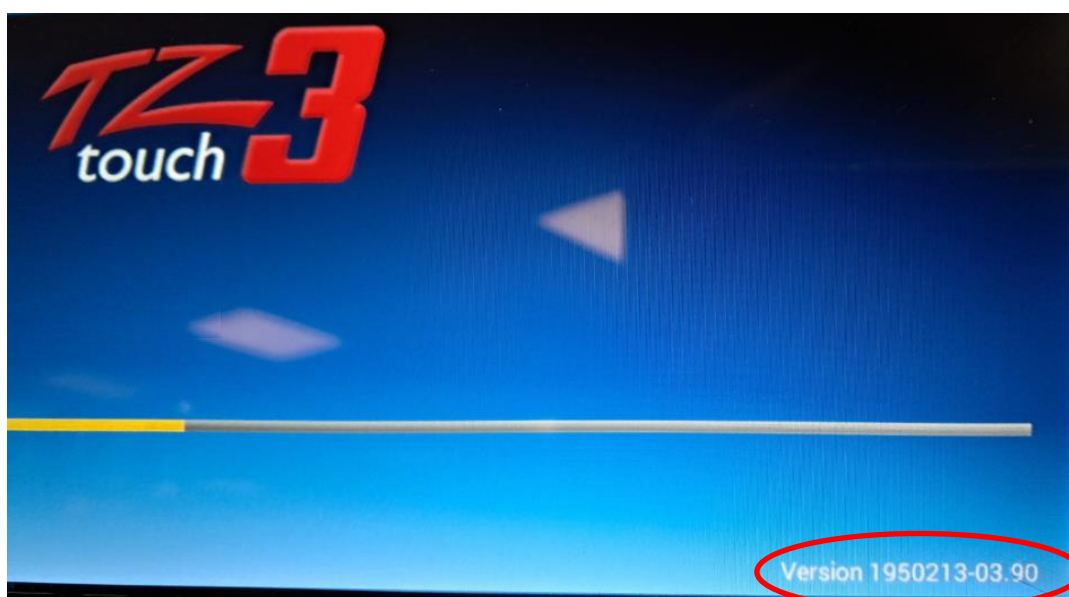


c. Le processus de mise à jour sera redémarré automatiquement à partir de l'étape 2.

Vérification de la version à jour :

Plusieurs solutions possibles :

- Au démarrage :



- En effectuant un auto test rapide : (MENU >> INSTALLATION >> AUTO TEST RAPIDE) :

Quick Self Test	
OWNSHIP	
First Boot Version	1950210-03.90
System Version	1950212-03.90
App Version	1950213-03.90
MAC address	00-04-F3-1E-02-88
IP address	172.31.252.1
WLAN MAC	00-04-F3-1E-02-89
CAN Unique Number	176654
System Information 1	113
IntFan(SYSFAN) Speed	5600
Int. Sounder FPGA Version	1950204-01.02

--- FIN ---